

VELKOMMEN

Tillykke! Du er nu den stolte ejer af én af de mest avancerede og effektive rumluftfrensere, der fås. Din nye Defender® hjælper med at reducere mange problemskabende forureningskilder og allergener, som forbliver i indendørs luft.

Defender® rumluftfrensere arbejder sammen med Majestic® overfladerensere og forsyner dig og din familie med den rene mulige indendørs luft.

Health-Mor er pligtopfyldende over for vore kunder, og vi er stolte af vore produkters kvalitet og ydeevne. Hvis du nogensinde har spørgsmål, kommentarer eller behøver service eller reservedele, bedes du ringe til din lokale, autoriserede Majestic® forhandler eller ring til: 1-440-846-7800 for den forhandler, som er nærmest.

Vi beder dig bruge et par minutter på at læse alle afsnittene i denne brugsvejledning, så du bliver fortrolig med din nye Defender®. Vi håber, at du får glæde af alle de fordele, som mange år med frisk, ren luft kan give dig.

Dette redskab er ikke ment til brug af personer (inklusive børn) med nedsat fysisk, sensorisk eller mentale funktionsevne, eller manglende erfaring eller kendskab, medmindre de er blevet holdt under opsyn eller har modtaget vejledning i brugen af redskabet af en person der er ansvarlig for deres sikkerhed. Børn bør holdes under opsyn for at sikre, at de ikke leger med redskabet.

Bemærk: Alle Defender® modeller til eksport er fremstillet af materialer svarende til den amerikanske model, som er anerkendt som et Klasse II medicinsk instrument af FDA. (Den amerikanske fødevarer- og medicinkontrol). Eksportenhedens ydeevne er magen til den amerikanske model.

INDHOLDSFORTEGNELSE

Vigtige sikkerhedsinstruktioner.....	12
Tekniske specifikationer.....	12
Reservedelsbeskrivelse.....	13
Betjeningsvejledning.....	14
Programmeringsvejledning.....	14 - 15
Filterudskiftning og tidsplan for udskiftning.....	15 - 17
Fejlfindingsvejledning.....	18
Garanti.....	19

VIGTIGE SIKKERHEDSINSTRUKTIONER

Når du anvender et elektrisk apparat, er der nogle grundlæggende forholdsregler, som altid skal følges, herunder følgende:

LÆS ALLE INSTRUKTIONER FØR DU ANVENDER DEFENDER®

ADVARSEL – For at nedsætte risikoen for brand, elektrisk stød eller personskaade:

- Må ikke anvendes udendørs eller på våde overflader.
- Må ikke anvendes sammen med beskadiget ledning eller stik. Hvis apparatledningen er beskadiget, skal den udskiftes af fabrikanten eller en autoriseret Majestic® forhandler.
- Service bør kun udføres af en autoriseret Majestic® forhandler.
- Defender® skal ikke bruges af børn under 8 år eller af personer med nedsat fysisk, sensorisk eller psykisk funktionsevne eller manglende erfaring og viden, uden opsyn eller instruktion i brug af enheden på en sikker måde og som forstår farerne.
- Børn bør ikke lege med Defender®.
- Rengøring og brugervedligeholdelse må ikke foretages af børn uden opsyn.

MÆRKEDATA

Model D11G/GS/GE/UK/I/AU/HK
Model D11K/PH

220-240V • 50Hz • 65W
□ 220V • 60Hz • 75W

72,3 dB MAKS. HØJ HASTIGHED

LÆS OG GEM DISSE INSTRUKTIONER

TEKNISKE SPECIFIKATIONER:

Medi-Filter® indsats

- Enkeltlags, uvævet, vådt indlægsfiberglas-medie
- 4,13 cm folder, kombineret for at tilvejebringe 4,08 m² overfladeareal

Enviropure® kulfilter (Valgfrit)

- Aktivt kulfilter, designet til at hjælpe med at reducere gasser & lugte
- Høj effektivt gas absorptions-medie (HEGA)

Konstruktion

- Krop: Slagfast ABS plast
- Skærm: Slagfast ABS plast

Garanti

- Se garantien for oplysninger

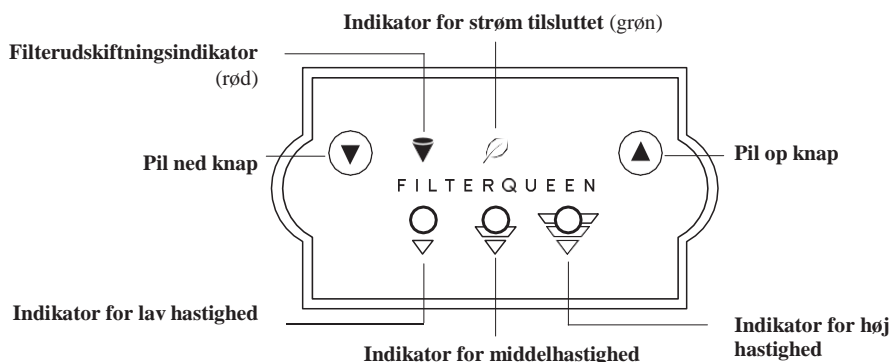
RESERVEDELSBESKRIVELSE

Defender® er en luftrensere, som er beregnet til at filtrere indendørsluft for at reducere mikropartikler så små som 0,1 mikron, herunder støv, pollen, røg, støvmider, støvmideallergener, kakerlakallergener, bakterier, mug og kæledyrallergener, som kan føre til allergiske reaktioner. Defender® er endvidere beregnet til at reducere tobaksrøg og andre husholdningslugte. Anbefalet brug i et værelse af en maksimal størrelse på 4,6 m. x 6,1 m. med 2,5 m. til loftet. Åbning af døre og vinduer kan påvirke apparatets ydeevne.



- 1 **Bærehåndtag** – Flyt Defender® nemt til alle rum i hjemmet
- 2 **Tænd/sluk-knap** – Indeholder de internationale symboler "O" for slukket, og "I" for tændt
- 3 **Kontrolpanel** – Lader brugeren indstille enhedens funktioner til sit eget miljø
- 4 **Ren luft udstødning** – Udstødningen hæves op over tæppet for at mindske rekontamination af indendørsluften
- 5 **Motor** – Motor uden kul designet til lang levetid
- 6 **Medi-Filter® indsats** – Reducerer partikler som pollen og skimmelsporer fra luften i dit hjem
- 7 **Enviropure® kulfilter** – (Valgfrit) Fremstillet af aktivt kul, hjælper med at reducere lugte
- 8 **Luftindsugning** – Luften kommer ind i enheden fra 360 grader til optimal luftcirkulation
- 9 **Låsemøtrik** – Fjernes for hurtig og nem udskiftning af filter

Kontrolpanel



BETJENING

Betjeningsvejledning:

- 1 Sæt stikket i kontakten. Grøn indikator på Tænd/sluk-knappen lyser og angiver, at enheden har strøm og ikke, at der er tændt for apparatet.
- 2 Tryk på tænd/sluk-knappen så den indstilles på Tændt ("I") positionen. Lige når der tændes for apparatet lyser alle indikatorer på frontpanelet i to sekunder. Den grønne indikator for strøm tilsluttet (blad) lyser og bliver ved med at lyse så længe enhedens tænd-sluk-knap står på Tændt ("I") position.
- 3 Apparatet begynder at køre på lav hastighed (Den indikator for Lav Hastighed lyser.)
- 4 Op og Ned pileknapperne på frontpanelet kan nu anvendes til hastighedskontrol på følgende måde:

Pil ned knap: Tryk på den for at sænke motorens hastighedsvalg (motorens hastighed ændres ikke, hvis enheden allerede kører på lav hastighed).

Pil op knap: Tryk på den for at øge motorens hastighedsvalg (motorens hastighed ændres ikke, hvis enheden allerede kører på høj hastighed).



ADVARSEL:

- Parfumer i form af væske eller spray, aromaterapi-olier eller andre aromatiske carbonhydrider med Defender® kan beskadige ABS-kassen. Dette kan medføre fare for de bevægelige dele.
- For at mindske risikoen for beskadigelse af de bevægelige dele bør man undgå at benytte parfumer i form af væske eller spray, aromaterapi-olier eller andre aromatiske carbonhydrider.
- Brugen af sådanne produkter vil gøre garantien ugyldig.

Programmeringsvejledning:

Med programindstillingen kan du indstille og aktivere et 24-timers kontinuerligt betjeningsprogramforløb.

Sådan startes programindstillingen:

- 1 Sluk for enheden.
- 2 Tryk på Pil Ned knappen og hold den inde, mens enheden tændes.
- 3 Når den grønne indikator (blad) for høj hastighed begynder at blinke, så slip knappen Pil Ned. Enheden er nu i programmeringstilstand.

Sådan indstilles en programsekvens:

Motorens hastighed skal indstilles på tolv fortløbende to-timers intervaller, i alt 24 timers drift.

Programsekvensens starttid: Sekvensen vil indlede sin cyklus med de første to-timers intervaller umiddelbart efter det tolvte to-timers interval er programmeret. Du skal overveje programsekvensens starttid, når du planlægger din ønskede programsekvens. (Hvis klokken er 14, vil den første stigning starte her.)

- 1 Planlæg din ønskede programsekvens med tabellen på side 15.
- 2 Vælg den ønskede motorhastighed for de første to timers drift ved at trykke på Pil Ned knappen. (Høj hastighed er valgt i øjeblikket. Tryk én gang på Pil Ned knappen for at vælge middelhastighed, to gange for at vælge lav hastighed og tre gange for at vælge motoren fra.)
- 3 Når du har valgt den ønskede motorhastighed for det første to-timers interval, skal du trykke på Pil Op knappen for at synkronisere hastigheden. (Når hvert to-timers hastighedsvalg er synkroniseret, blinker den røde Filterudskiftningsindikator.)
- 4 Fortsæt med at indstille hvert to-timers interval ved at vælge hastigheden med Pil Ned knappen og derefter synkronisere hvert valg med Pil Op knappen.

BETJENING

Programsekvenstabel:

H = høj M = middel L = lav S = slukket

2-timers interval	1	2	3	4	5	6	7	8	9	10	11	12
Valgt motor-hastighed (sæt en cirkel om din indstilling)	H	H	H	H	H	H	H	H	H	H	H	H
	M	M	M	M	M	M	M	M	M	M	M	M
	L	L	L	L	L	L	L	L	L	L	L	L
	S	S	S	S	S	S	S	S	S	S	S	S
Tid												

For at afslutte indstillingen af 24-timers programmet skal du trykke 12 gange på Pil op knappen. Når det sidste to-timers interval er indtastet, begynder enheden automatisk på den programmerede sekvens. Når som helst enheden kører i programtilstand, blinker den valgte hastighedsindikator for den aktuelle to-timers periode. Hvis enheden er programmeret til at være slukket, blinker alle hastighedsindikatorer.

Sådan køres programmet:

- Programmet begynder automatisk at køre, når det tolvte to-timers interval synkroniseres.
- 24-timers programsekvensen kører kontinuert, indtil der afbrydes.

Sådan tilsidesættes programmet:

- Du kan afbryde den programmerede betjening af enheden midlertidigt ved at trykke på Pil Op eller Ned knapperne, mens enheden kører i programtilstand.
- Enheden kører ved den sidst valgte hastighed i den tid, der er tilbage i det aktuelle to-timers interval, samt for det følgende to-timers interval. (Et maksimum på fire timer før der vendes tilbage til programtilstand).

Sådan afbrydes programmet:

- Sluk for enheden. Programmet afbrydes permanent.

Bemærk: Defender® design tillader 360 graders luftcirkulation, derfor anbefales en placering på mindst 90cm væk fra vægge eller møbler.

Filterudskiftning

Husk, for at få fuldt udbytte af din Defender®, udskift filter regelmæssigt.

- Hver 6. måned skal du udskifte Enviropure® kulfiltret (Valgfrit).
- Udskift Medi-Filter® indsatsen en gang om året (se Filterudskiftningsindikator-afsnittet på side 16).

FORSIGTIG: Træk stikket ud af kontakten før der udføres service. Du må ikke vaske eller forsøge at rense filtrene på nogen måde. Regelmæssig udskiftning anbefales.

FILTERUDSKIFTNING

Filterudskiftningsindikator:

Din Defender® er udstyret med en filterudskiftningslampe, som sidder på det forreste panel. Vi anbefaler, at du ringer til en autoriseret Majestic® forhandler hver gang denne røde lampe oplyses, så du kan bestille et nyt filter. Hver gang lampen holder op med at blinke og forbliver oplyst, anbefales det, at du skifter filteret ud. For at få det bedste ud af Defender® og for at forlænge garantien på den, anbefaler vi kraftigt, at du følger den ovennævnte filterudskiftningsplan. Hvor der er større forureningsniveauer, skal filtrene udskiftes oftere.

Filterudskiftningslampen drives af filterets brugstid og kontrolleres af en timer på indsatsen. Efter at have brugt din Medi-Filter® indsats i 11 måneder, vil filterudskiftningslampen begynde at blinke. Det vil den fortsætte med, indtil den har været brugt i 12 måneder, hvorefter den vil holde op med at blinke og forblive oplyst hele tiden.

Efter at have udskiftet Medi-Filter® indsatsen skal du nulstille timeren på filterudskiftningslampen. Når det er gjort, slukkes lampen.

Sådan nulstiller man timeren på filterudskiftningslampen:

Efter at have udskiftet din Medi-Filter® indsats ifølge instrukserne på s. 17, kan timeren nulstilles ved at følge disse trin:

- 1 Sæt ledningen i stikket.
- 2 Tryk på On/Off knappen så den står på On ("I").
- 3 Lad enheden begynde at køre ved lav hastighed.
- 4 TRYK og HOLD både Op og Ned-pileknapperne NEDE indtil filterudskiftningslampen begynder at blinke.
- 5 Giv slip på både Op og Ned-pileknapperne.
- 6 TRYK og HOLD knapperne Pil Op og Pil Ned igen for 5 sekunder.
- 7 Slip begge knapper når blinkehastigheden for den røde indikator skifter fra lav til høj.

Hvis ovennævnte trin er udført korrekt, så vil lampen slukkes og ikke blinke igen i 11 måneder. Hvis lampen forbliver tændt, skal du blot gentage trinene.

Bemærk at i trin 6 ovenfor SKAL filterudskiftningslampen blinke, når du for anden gang trykker på knapperne.

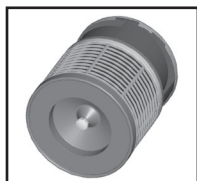
Bemærk: Når forureningsniveauet er højt, skal filtrene udskiftes hyppigere.

Bemærk: For at bestille udskiftningsfiltre skal du ringe til din autoriserede Majestic® forhandler eller ringe til 1-440-846-7800 for den nærmeste forhandler.

FILTERUDSKIFTNING

Omgående udskiftning af filtret forebygger eventuel skade på Defender[®], som kan opstå som følge af dens fortsatte drift med tilstoppet filter.

Sådan udskiftes filtre(ne):



- 1 Når du har taget Defender[®] ud af stikket, lægges enheden på siden og låsemøtrikken i enhedens bund fjernes ved at dreje den mod urets retning.

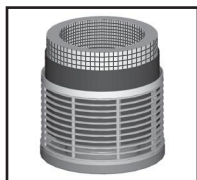


- 2 Stil enheden i opretstående position igen og løft topdelen af motorsamlingen af.



- 3 Aftag Medi-Filter[®] indsatsen og Enviropure[®] kulfilter. Hvis det kun er Enviropure[®] kulfiltret, der skal udskiftes, tages det gamle kulfilter ud af Medi-Filter[®] indsatsen og kasseres.

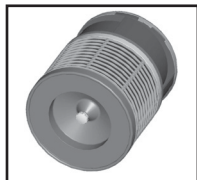
Bemærk: Kulfilteret fastgøres med velcro.



- 4 Placér det nye Enviropure[®] kulfilter rundt om ydersiden af Medi-Filter[®] -indsatsen og fastgør med det velcro, der fulgte med. Hvis også Medi-Filter[®] indsatsen skal udskiftes, skal det nye Enviropure[®] kulfilter fastgøres til den nye Medi-Filter[®] indsats. Læg filtrene i enheden igen.



- 5 Sæt topdelen af motorsamlingen på igen.



- 6 Læg enheden på siden og fastgør låsemøtrikken på enhedens bund. Stil enheden i opretstående position igen for at genoptage anvendelsen.

FEJLFINDINGSVEJLEDNING

Tilstand	Mulig årsag	Korrigerende handling
Grøn indikator tænd-sluk-knappen lyser ikke.	Der er ikke strøm på enheden.	<ul style="list-style-type: none"> • Sørg for at enheden er sluttet til kontakten. • Kontrollér om der er strøm på kontakten. • Kontrollér om apparatledningen er beskadiget. • Enheden behøver service.
Grøn indikator for Strøm tilsluttet (blad) på frontpanelet lyser ikke.	Kontrolpanelet er ikke forsynet med strøm, ELLER kontrolpanelet er defekt.	<ul style="list-style-type: none"> • Sørg for at tænd/sluk-knappen befinder sig i "I" position. • Sørg for at den grønne indikator for strøm tilsluttet lyser. • Enheden behøver service.
Rød Filterudskiftningsindikator blinker.	Det er ved tide at bestille et nyt filter.	<ul style="list-style-type: none"> • Se vejledningen for udskiftning af filter på side 16.
Lampen til udskiftning af det røde filter er oplyst.	Det er ved tide at udskifte filteret og nulstille timeren.	<ul style="list-style-type: none"> • Dette er en normal driftstilstand, se venligst filterudskiftningsinstruktionerne på side 15-17.
Alle indikatorer for motorhastighed lyser, enheden kører ikke.	Enheden fungerer i programtilstand og er i øjeblikket programmeret til at være slukket.	<ul style="list-style-type: none"> • Dette er en normal betjeningsstilstand, se vejledningen for programmering på side 14.
Ingen indikatorer for motorhastighed blinker, enheden kører ikke.	Enheden kører i program indstillingstilstand.	<ul style="list-style-type: none"> • Dette er en normal betjeningsstilstand, se vejledningen for programmering på side 14. • Tryk tasten med Pil Nedad én gang for at vælge den høje hastighed.
En indikator for motorhastighed blinker, enheden kører.	Enheden kører i programtilstand og er i øjeblikket programmeret til at køre ved den hastighed, der vises af indikatoren.	<ul style="list-style-type: none"> • Dette er en normal betjeningsstilstand, se vejledningen for programmering på side 14.
En indikator for motorhastighed blinker, enheden kører ikke.	Enheden kører i programklargøringstilstand.	<ul style="list-style-type: none"> • Dette er en normal betjeningsstilstand. Se vejledningen for programmering på side 14.

GARANTI

Health-Mor garanterer, at Defender[®] Luftrensere er fri for materiale- og forarbejdningsfejl i to år efter købsdatoen. Den oprindelige køber af en Defender[®] Luftrenser kan forlænge garantien med et år ad gangen ved at købe et Medi-Filter[®] en gang årligt. For at forlænge garantien på Defender[®] Luftrenseren med et år yderligere, skal køber udfylde og indsende garantifornyelsesblanketten, som er vedlagt Medi-Filter[®].

Nærværende garanti dækker ikke: (1) brug af Defender[®] til kommerciel, institutionel, professionel, udlejnings- eller andre ikke-husholdningsmæssige formål; (2) skade som opstår som følge af misbrug eller forsømmelse; (3) skade forårsaget af anvendelse af en strømstyrke eller spænding, bortset fra den, der er stemplet på fabriksskiltet; (4) skade, der opstår som følge af servicearbejde udført af andre parter end Health-Mor, eller dets autoriserede forhandlere; (5) transportomkostninger, hente, levere, hus- eller servicebesøg; (6) filtre.

Health-Mor reparerer eller udskifter enhver fejl eller defekt del i henhold til garantien, som gives af Defender[®], eller den defekte del returneres, med forudbetalt forsendelse med bevis for købsdato, til den autoriserede forhandler, hvor den blev købt eller til Kvalitetssikringsafdelingen (Quality Assurance Department), Health-Mor, 1 American Road, Suite 1250, Brookly, Ohio, 44144 USA, eller med skriftlig tilladelse fra Health-Mor, til enhver person, som er bemyndiget til at udføre garantiservice. Oplysninger om andre personer, som er bemyndigede til at udføre garantiservice, kan indhentes ved at skrive til Forbruger-relationsafdelingen (Consumer Relations Department), Health-Mor, på adressen ovenfor, eller ved at ringe til 1-440-846-7800. Hvis det konstateres ved eftersyn, at Defender[®] eller en del er defekt ved materiale eller udførelse, vil den blive repareret eller udskiftet efter Health-Mor valg og returneret til afsenderen, fragt og frankering pr. efterkrav. Der vil ikke blive udbetalt godtgørelse for udskiftning af defekte dele eller udført service i garantiperioden, hvis dette udføres af andre end den autoriserede forhandler, hvor Defender[®] blev købt, eller af Health-Mor, uden at der indhentes skriftlig tilladelse fra Health-Mor.

Nærværende garanti er ugyldig og uden retsvirkning, medmindre følgende betingelser er opfyldt: (1) Defender[®] blev købt hos en autoriseret forhandler eller Health-Mor; (2) fabrikantens serienummer til Defender[®] er ikke ændret, ødelagt eller fjernet; (3) Defender[®] er hele tiden blevet anvendt i overensstemmelse med brugsvejledningen og har ikke været udsat for misbrug; (4) kun originale Majestic[®] filtre og/eller dele er blevet anvendt sammen med Defender[®].

For enhver reparation eller udskiftning af en fejl eller defekt del i henhold til nærværende garanti er der garanti i et år eller til slutningen af den oprindelige garantiperiode, hvad der end er længst.

Der gælder ingen anden udtrykkelig garanti for Defender[®].

Health-Mor påtager sig ikke eller bemyndiger nogen til at påtage sig yderligere erstatningspligt. Ugyldiggørelse af enhver begrænsning i nærværende garanti skal ikke påvirke gyldigheden af de resterende dele.

AEEU RETURTAGNING OG GENBRUG

EU-direktivet om Affald Elektrisk og Elektronisk Udstyr (AEEU) kræver, at producenter af støvsugere og luftrensere, der sælges i EU-lande:

- ❶ Mærker nye støvsugere og luftrensere for at gøre kunder opmærksomme på, at de skal genbruges,
- ❷ Tager støvsugere og luftrensere retur fra kunderne, når produktets levetid er slut, og
- ❸ Finansierer genbrug og genanvendelse.

AEEU-direktivet træder i kraft den 13 August 2012, og producenter skal opfylde målene for genbrug pr. Februar 2014.

AEEU overensstemmelseserklæring

Gennem vores autoriserede distributør, Health-Mor tager vi støvsugere og luftrensere retur til genbrug ved produktlevetidens ophør, i overensstemmelse med genbrugskravene i det enkelte EU-land.

